

ΙΣΚΑ

Παθογόνο αίτιο: Η ίσκα είναι μια πολύπλοκη χρόνια ασθένεια.

Συμμετέχει ένα σύμπλοκο μυκήτων με πιο σημαντικούς τους : *Fomitiporia mediterranea*, *Phaeoconiella chlamydospora* και *Phaeoacremonium minimum*.

Στην Κρήτη αποτελεί σοβαρό πρόβλημα σε πολλά αμπέλια.

Ζημιές:

Καταστρέφει το αγγειακό σύστημα και διακόπτει την τροφοδοσία του φυτού με νερό.

Το ξύλο νεκρώνεται και αποχρωματίζεται. Οι προσβεβλημένοι βραχίονες ξεραίνονται. Η ξήρανση αργά ή γρήγορα επεκτείνεται σε ολόκληρο το πρέμνο.

Συνήθως προσβάλλει ηλικιωμένα αμπέλια (πάνω από 10 ετών), ωστόσο μια μορφή της εμφανίζεται συχνά και σε νεαρά.

Συμπτώματα:

Γίνονται αντιληπτά το καλοκαίρι, σε διάσπαρτα πρέμνα ή σε εστίες, είτε με τη μορφή της αποπληξίας (απότομη μάρανση) είτε με τη μορφή της χρόνιας παρακμής (σταδιακή και αργή αποξήρανση) στην οποία εμφανίζονται χαρακτηριστικά συμπτώματα στα φύλλα.

- *Αποπληξία*

Τα φυτά την άνοιξη αναπτύσσονται κανονικά.

Τα συμπτώματα εκδηλώνονται το καλοκαίρι λόγω αυξημένων αναγκών σε νερό.

Τα φύλλα και τα σταφύλια μαραίνονται απότομα και στη συνέχεια ξεραίνονται.

Βραχίονες με τις κληματίδες τους ή και ολόκληρο το πρέμνο νεκρώνονται εντελώς μέσα σε λίγες ημέρες, από πάνω προς τα κάτω. (Εικ.1).



Εικ.1. Αποπληξία

- *Χρόνια παρακμή (βραδύς μααρασμός)*

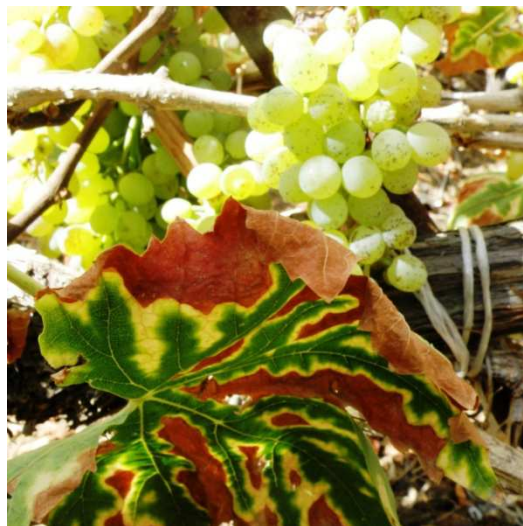
Εκδηλώνεται αρχικά στο φύλλωμα.

Τα φύλλα ξεθωριάζουν και κιτρινίζουν ακανόνιστα μεταξύ των νεύρων και στην περιφέρεια τους.

Στη συνέχεια οι μεσονεύριες περιοχές ξεραίνονται και παίρνουν χρώμα κεραμιδί.

Μόνο τα κύρια νεύρα παραμένουν πράσινα.

Ανάμεσα στην πράσινη και στην κεραμιδί ζώνη συνήθως παρεμβάλλεται μια λεπτή κίτρινη ζώνη (τριχρωμία στο φύλλο γνωστή ως «λωρίδες τίγρης»). (Εικ.2).



Εικ.2. Τριχρωμία σε φύλλα (λωρίδες τίγρης)

Τα φύλλα της βάσης των κληματίδων ξεραίνονται πρώτα. Ακολουθούν οι βραχίονες και ολόκληρο το πρέμνο.

Η ένταση των συμπτωμάτων μπορεί να αυξομειώνεται από έτος σε έτος αλλά μετά από μερικά χρόνια οδηγεί στον μααρασμό του πρέμνου και τελικά στην ξήρανσή του (Εικ.3.).



Εικ.3. Μααρασμός πρέμνου

Οι ρώγες στις λευκές ποικιλίες σταφυλιών εμφανίζουν στιγματώση (μικρές μαύρες - μπλε κηλίδες) κατά την έναρξη της ωρίμανσης (Εικ.4.).



Εικ.4. Συμπτώματα σε φύλλα και σταφύλια

Διάγνωση:

Τα συμπτώματα στα φύλλα είναι χαρακτηριστικά αλλά δεν είναι απόλυτα ασφαλή για την διάγνωση της ίσκας.

Παρόμοια συμπτώματα παρατηρούνται και από άλλες αιτίες (υδατική καταπόνηση, τροφοπενίες, άλλες ασθένειες του ξύλου ή του ριζικού συστήματος κλπ).

Για τη διάγνωση απαιτούνται τομές στον κορμό και στους βραχίονες (εγκάρσιες και κάθετες).

Και στις δυο μορφές της ίσκας το εσωτερικό του ξύλου εμφανίζει μεταχρωματισμούς (Εικ.5).

Η αποσάθρωση του ξύλου (εύθρυπτο - σπογγώδες) και ο διαχωρισμός από το υγιές ξύλο με ζώνη σκούρου αποχρωματισμού, προσδιορίζουν την ασθένεια.



Εικ.5. Μεταχρωματισμός ξύλου

Συνθήκες ανάπτυξης - Επιδημιολογία:

Οι μολύνσεις γίνονται κυρίως με τα σπόρια των μυκήτων που παράγονται στα ασθενή πρέμνα και μεταφέρονται με τον άνεμο πάνω στις τομές του κλαδέματος.

Νεότερες έρευνες αναφέρουν την ύπαρξη των υπευθύνων παθογόνων και σε πρέμνα που δεν εκδηλώνουν την ασθένεια (λανθάνουσα μόλυνση).

Οι παράγοντες που φαίνεται να έχουν σοβαρή επίδραση στην εκδήλωση της ίσκας είναι η ηλικία των πρέμνων (τα μεγάλης ηλικίας είναι περισσότερο ευάλωτα), το σύστημα του κλαδέματος, το μέγεθος των κλαδοτομών, η ευαισθησία των ποικιλιών, οι καταπονήσεις και το φυτωριακό υλικό.

Αντιμετώπιση

Περιλαμβάνει κυρίως προληπτικά και καλλιεργητικά μέτρα.

Προληπτικά μέτρα:

- **Υγιές πολλαπλασιαστικό υλικό**

Έχει διαπιστωθεί ότι πολλά από τα παθογόνα της ίσκας προϋπάρχουν από το φυτώριο.

Καλλιεργητικά μέτρα:

Στοχεύουν στην αφαίρεση, απομάκρυνση και καταστροφή των προσβεβλημένων τμημάτων (μείωση του μολύσματος) καθώς και στην προστασία των τομών του κλαδέματος.

- **Σήμανση των ύποπτων πρέμων το καλοκαίρι.**

Γίνεται το καλοκαίρι με ταινίες ή σπρέι βαφής.

- **Τα προσβεβλημένα πρέμνα κλαδεύονται τελευταία και τα εργαλεία απολυμαίνονται τακτικά.**

Αποφεύγεται η μετάδοση του μολύσματος με τα εργαλεία.

- **Όψιμο κλάδεμα και με ξερό καιρό.**

Κλάδεμα προς το τέλος χειμώνα. Θεωρείται το πιο αποτελεσματικό μέτρο. Η άνοδος της θερμοκρασίας επουλώνει συντομότερα τις πληγές και η μείωση των βροχοπτώσεων και της υγρασίας ελαττώνει την πιθανότητα μόλυνσης. Επιπλέον, η δακρύρροια εμποδίζει την εγκατάσταση των σπορίων πάνω στις τομές.

- **Αποφυγή - προστασία των μεγάλων κλαδοτομών.**

*Οι μολύνσεις γίνονται συνήθως από τις τομές του κλαδέματος. Οι μεγάλες κλαδοτομές πρέπει να προστατεύονται με εγκεκριμένο σκεύασμα (Remedier WP με δραστική *Trichoderma asperellum*+*gamsii* ή Vintec WG με δραστική *Trichoderma atroviride* strain).*

- **Ανασύσταση – εξυγίανση πρέμων.**

Γίνεται με αφαίρεση και απομάκρυνση των προσβεβλημένων βραχιόνων μαζί με τμήμα υγιούς ιστού, εφόσον η ασθένεια δεν έχει επεκταθεί στον κορμό, διαφορετικά πρέπει να γίνεται εκρίζωση και καταστροφή ολόκληρου του πρέμνου.

- **Καταστροφή ή απομάκρυνση των υπολειμμάτων του κλαδέματος.**

Αποτελεσματική πρακτική ο θρυμματισμός και η ενσωμάτωση στο έδαφος, διαφορετικά η άμεση απομάκρυνση και καταστροφή τους.

- **Ισορροπημένες λιπάνσεις και κανονικά ποτίσματα.**

Οι συνθήκες καταπόνησης των φυτών (στρες) φαίνεται να σχετίζονται με την εκδήλωση της ίσκας.

Οι παραπάνω πρακτικές για να είναι αποτελεσματικές πρέπει να εφαρμόζονται από όλους τους αμπελουργούς.